



Le moulin à vent de Cursol

DANS son livre *Malagar*, (éditions Sables à Toulouse), Jean Mauriac évoque des souvenirs d'enfance. Il fait, notamment, le récit d'une des promenades familiales : « ... hors de la propriété, toujours le soir après le dîner, au calvaire de Verdélais, par le chemin de Calèse. Il me suffit, aujourd'hui encore, d'écraser entre mes doigts un brin de fenouil, comme nous le faisons tout au long de cette promenade et de le sentir, pour tout revoir, pour tout entendre : le chien qui aboyait toujours quand nous passions devant la maison de Calèse, la petite grille qui grinçait quand nous la franchissions, la tour moyenâgeuse en ruines et une maison abandonnée, aux volets clos et délabrés, que je m'imaginai hantée. Il faisait nuit noire quand nous arrivions au pied des trois immenses croix qui se dressaient vers un ciel criblé d'étoiles ».

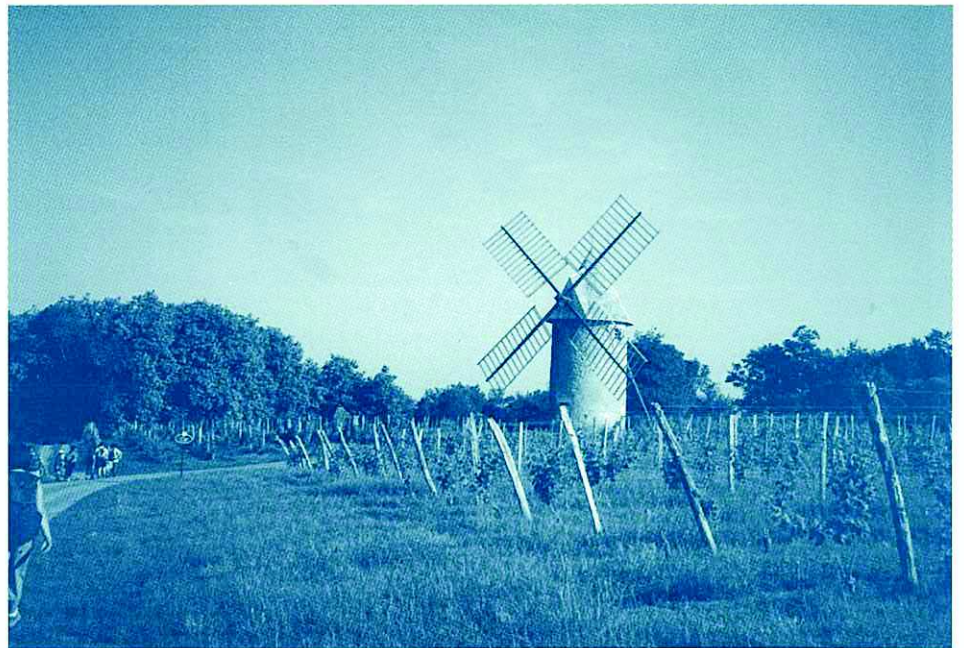
La tour moyenâgeuse était, en fait, l'ancien moulin à vent de Cursol et la maison abandonnée celle de l'ancien meunier. Mais tout le monde avait oublié cette fonction première.

En 1977, sur l'insistance d'une poignée de passionnés, la municipalité de Verdélais fait l'acquisition des ruines de la tour en piteux état. Mur lézardé, linteaux brisés, escalier en pierre cassé et pillé, sommet de la tour en dentelle.

Très vite, l'association Moulin de Cursol est constituée et engage, avec l'aide du Département de la Gironde, les premiers travaux de confortement de l'édifice. Le couronnement du mur circulaire est reconstruit, les linteaux remplacés, et les quatorze premières marches restituées en utilisant des pierres de récupération. Des portes sont installées.

La contribution financière des membres de l'association, et la participation active de quelques-uns d'entre eux, va permettre, à moindre coût, de rétablir les neuf marches suivantes puis de mettre en place une toiture provisoire et les deux niveaux de plancher.

C'est en novembre 2002 qu'une nouvelle étape décisive va être franchie avec l'installation des meules en silix, offertes par les propriétaires d'un ancien moulin à eau du bourg de Verdélais, puis la pose du toit orientable et des ailes. Un remarquable chef-d'œuvre de charpenterie est réalisé par l'entreprise Berthoumieux frères



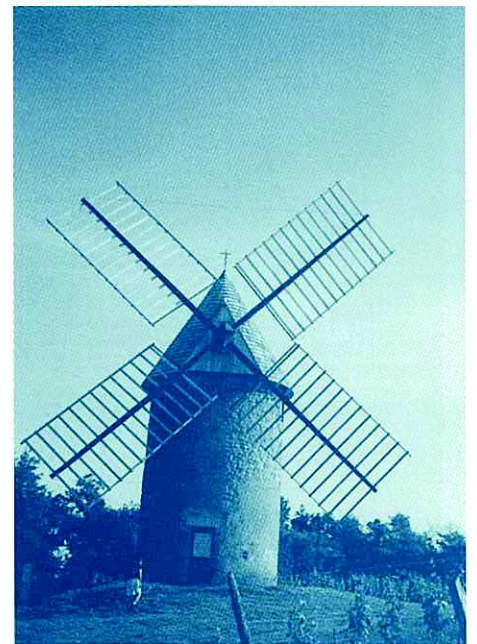
à Dondas dans le Lot et Garonne. Près de dix tonnes de bois de sept essences différentes, et plus de huit cents heures de travail auront été nécessaires pour cette équipe de quatre compagnons dont la moyenne d'âge ne dépasse pas la trentaine d'années.

Aujourd'hui, le moulin a retrouvé sa vraie silhouette après plus d'un siècle d'abandon, mais il reste encore à faire, même si le crépi intérieur est maintenant terminé, comme l'installation électrique pour permettre l'éclairage, la pose des menuiseries ou le dallage en carreaux de Gironde. La voilure est prête, près de 80 m², pour des ailes d'une envergure de 15,60 m. Les gardes-corps sont en place. Il reste donc essentiellement à terminer le coffre des meules et quelques réglages du mécanisme de monture, toujours avec le concours des bénévoles de l'association sans qui rien n'aurait été possible.

Il faut aussi souligner l'importance de l'engagement financier du Conseil Général de la Gironde, de la Région Aquitaine et de l'Union Européenne.

L'objectif de l'association Moulin de Cursol va donc bientôt être atteint puisque les premiers visiteurs du moulin, en fonctionnement, vont pouvoir être accueillis dans le courant de l'été.

Construit, vraisemblablement, en 1730 par les moines Célestins de Verdélais qui furent aussi les possesseurs de Malagar, abandonné dès la seconde moitié du XIX^e siècle, le moulin va connaître une seconde



jeunesse, et, déjà il attire de nombreux visiteurs. Mais, s'il n'avait pas connu la ruine, n'aurait-il pas été évoqué dans l'œuvre de François Mauriac qui pouvait l'observer de chez lui ?

Il est permis de l'imaginer.

Alain Bord
Président
de l'association Moulin de Cursol

Renseignements

Mairie

Tél. : 05 56 62 02 06

Fax : 05 56 76 70 01